

ДЕЙСТВИЯ ПРИ ВОЗГОРАНИЯХ

ЭЛЕКТРОПРИБОРЫ

Признаки возгорания: запах дыма, горелой электропроводки и т.п. При загорании электроприбора немедленно отключите его от электричества. При запахе горелой изоляции отключите общий выключатель на электрощите.

Небольшое пламя можно потушить (на обесточенном электроприборе):



накрыв плотными одеялами, покрывалом, несинтетической тканью, плотно прижимая по краям.



залитв водой (во избежание травм от возможного взрыва кинескопа нужно находиться сзади или сбоку от него).



засыпав сыпучим материалом (сода, соль, песок, земля из цветочного горшка, стиральный порошок и т.п.).

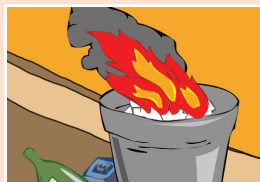
КУХОННОЕ ПОЛОТЕНЦЕ

Загорелось кухонное полотенце - бросьте его в раковину, залейте водой или плотно прижмите горящий конец полотенца разделочной доской, крышкой от кастрюли или другим не горящим концом того же полотенца.



МУСОРНОЕ ВЕДРО

Загорелось содержимое мусорного ведра, мусорной корзины, небольшой коробки - **принесите воду и залейте огонь.**



При пожаре звоните **01** или **101** (с мобильного)

ДЕЙСТВИЯ ПРИ ВОЗГОРАНИЯХ

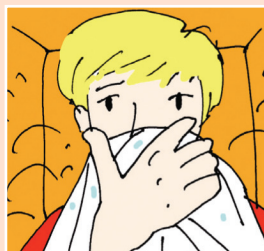
ВОЗГОРАНИЕ В ЛИФТЕ



Заметив признаки возгорания, немедленно сообщите диспетчеру, нажав кнопку "ВЫЗОВ". Зовите на помощь.



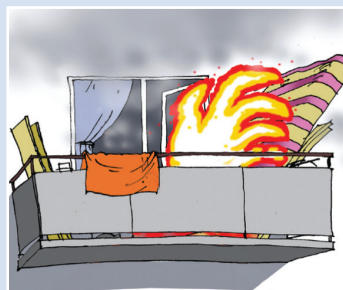
Выйдя из кабины, сразу заблокируйте лифт, чтобы в него не вошли другие люди.



Если не удалось выйти из лифта, постарайтесь закрыть нос и рот мокрой повязкой.

ВОЗГОРАНИЕ НА БАЛКОНЕ

При возгорании на балконе попытайтесь потушить пожар водой или другими средствами, так как огонь может быстро распространяться в квартиры верхних этажей. Если загорание произошло в ваше отсутствие, и момент для быстрого тушения (1-2 мин.) упущен, быстро уходите из дома, из квартиры, плотно закрывая за собой все двери, оповестите соседей, вызовите пожарных. Заберите, по возможности, все документы и деньги.



Если в первые минуты справиться с возгоранием не удалось и оно переросло в пожар, надо срочно покинуть помещение. Помните о токсичности дыма!

При пожаре звоните **01** или **101** (с мобильного)

ЗАГОРЕЛАСЬ ОДЕЖДА

Категорически **НЕЛЬЗЯ**:

- находиться в вертикальном положении — пламя поднимается вверх и возможно поражение тканей лица, органов дыхания, глаз, волос;
- бегать — пламя разгорается сильнее.



Быстро сбросить загоревшую одежду и постараться потушить ее (водой, землей, снегом, накрыть плотной тканью).



Если сбросить одежду не удалось, то упасть на пол и стараться сбить пламя, перекатываться или плотно прижаться к полу.

Когда пламя сбито, пострадавшему необходимо оказать первую помощь:

- следует снять обгоревшую одежду. Так как она может прилипнуть к телу ее не нужно срывать и обрывать, а следует аккуратно срезать ножницами.
- необходимо наложить стерильную марлевую повязку или из любой также стерильной ткани, оказавшейся под рукой (платок, матерчатая салфетка и т. д.).
- после оказания первой помощи получившему ожог человеку в обязательном порядке вызвать **скорую помощь**.

Внимание! Нельзя прикладывать лед к обожженной коже, так как это может привести к омертвлению клеток кожи и не восстановлению в дальнейшем.

При пожаре звоните **01** или **101** (с мобильного)

ДЕЙСТВИЯ ПРИ ПОЖАРАХ

ВОЗМОЖНОСТЬ ВЫХОДА ЕСТЬ

Горение в коридоре или соседних помещениях



Ни в коем случае **НЕЛЬЗЯ** открывать входную дверь, не убедившись в том, что в коридоре нет:

сильного задымления (видимость менее 10 метров) - посмотрите в дверной глазок;



высокой температуры - потрогайте ручку двери, она не должна быть горячей.



Если приняли решение покинуть квартиру:

перед выходом сделайте и наденьте влажную повязку из ткани, уходите не теряя времени на спасение имущества.



Если есть возможность: **перекройте газ**, отключите напряжение на электрическом щите.



- При задымлении передвигайтесь на четвереньках или ползите, держите голову ближе к полу.
- По пути плотно прикрывайте за собой двери, чтобы преградить дорогу огню.
- **Ни в коем случае не пользуйтесь лифтом** — он может стать ловушкой при отключении электричества.

При пожаре звоните **01** или **101** (с мобильного)

ВОЗМОЖНОСТИ ВЫХОДА НЕТ

Выход из помещения преграждает сильное задымление и пламя. Постарайтесь предотвратить или ограничить поступление дыма в помещение, для чего:



Заткните изделиями из ткани (желательно мокрыми) щели вокруг двери, вентиляционные отверстия на кухне, в ванне, в туалете.



Наполните водой ванну или любую посуду для смачивания при необходимости входных дверей.



При заполнении помещения дымом двигайтесь на четвереньках или ползком.



Постарайтесь находиться у окна, **привлекайте к себе внимание** прохожих. Высуньте из слегка приоткрытой форточки большой кусок яркой или белой ткани, а ночью подавайте сигналы фонариком.

Постарайтесь выбраться на лоджию, балкон и встать за простенок, плотно прикрыв балконную дверь, привлекайте внимание прохожих.



КАТЕГОРИЧЕСКИ ЗАПРЕЩЕНО

- Спускаться по связанным простыням и шторам, если помещение располагается выше третьего этажа.
- Открывать окна без крайней необходимости (приток воздуха может усилить пожар).

При пожаре звоните **01** или **101** (с мобильного)